

Ludwig-Maximilians-Universität München  
Wintersemester 2023/24

**Online-Einführungsveranstaltung für  
BA-Nebenfachstudierende  
der Philosophie (1. FS)**

Vortragender: **Dr. Thomas Wyrwich**  
Studiengangskoordinator und allgemeiner  
Fachstudienberater im LMU-Fach Philosophie  
E-Mail: [thomas.wyrwich@lrz.uni-muenchen.de](mailto:thomas.wyrwich@lrz.uni-muenchen.de)  
Sprechstunden etc.: siehe meine Homepage

## 0. Vorbemerkungen

- Heute: Interaktive Veranstaltung, stellen Sie gerne zwischendurch Fragen! [Zoom: Hand heben; Zoom-Mikrofon am besten ausschalten, wenn man nicht spricht...]
- Keine Aufnahme der heutigen Veranstaltung (v. a. wegen der Fragemöglichkeit), dafür werden die Folien und wesentliche Informationen zur Belegung im 1. Philosophie-Fachsemester auf „[Studium aktuell](#)“ zur Verfügung gestellt
- (Philosophie-Fachschafts-Einführungstage in der nächsten Woche...)

## Gliederung des Vortrags

1. Aufbau und Inhalte des Nebenfaches Philosophie
2. Die Prüfungen im Nebenfach Philosophie
3. Das erste Fachsemester und die LSF-Belegung
4. Für die weitere Studienplanung: Masterstudiengang Philosophie etc.
5. Weitere Ansprechpartner:innen an der Fakultät und weitere Kontaktstellen (Auswahl)
6. Ein kurzer Überblick über die Fakultät 10 (Philosophie)
7. Ein Literaturtipp: Beispiel für eine ‚Einführung in das wissenschaftliche Arbeiten‘

# 1. Aufbau und Inhalte des Nebenfaches Philosophie (I)

- Ein kurzes ‚Definitionsangebot‘ zu Beginn: **Philosophie** als aktive „**Liebe zur Weisheit**“ und **Metawissenschaft**
- **Ziele des Nebenfaches:** Philosophische **Grundlagenvermittlung** in ausgewählten Bereichen (Überblickswissen), **Ermöglichung der Spezialisierung** v. a. durch die Belegung von Seminarveranstaltungen; Vermittlung und Förderung der Fähigkeit zur **Abstraktion, klarer Begriffsbildung** sowie Rekonstruktion und Bewertung von **Argumenten** – als Ergänzung Ihres Hauptfachstudiums.
- Das Nebenfachstudium dauert regulär **5 Semester**. Es kann aber auch **gestaucht** oder **gestreckt** werden. Maximalstudienzeit des Nebenfaches beträgt **9 Hauptfachsemester**.
- **Variante A:** Es sind insgesamt **60 ECTS-Punkte** zu erwerben; pro Semester sollten (so die Sollvorgabe der Studienordnung u. „Bafög“) **12 ECTS-Punkte** im Nebenfach angezielt werden (während Sie jeweils 18 ECTS-Punkte in Ihrem HF erwerben sollten; das 6. Semester „gehört“ dann ganz Ihrem Hauptfach).
- **Variante B** (NUR Hauptfach Mathematik, Informatik und Statistik und Data Science): Es sind insgesamt **30 ECTS-Punkte** zu erwerben; pro Semester sollten (so die Sollvorgabe der Studienordnung u. „Bafög“) im Nebenfach **6 ECTS-Punkte** angezielt werden (während Sie jeweils 24 ECTS-Punkte in Ihrem HF erwerben sollten; das 6. Semester „gehört“ dann ganz Ihrem Hauptfach).

# 1. Aufbau und Inhalte (II)

- „**Modularisierung**“ der Veranstaltungen; ein Modul (eine Lerneinheit) besteht im Nebenfach Philosophie entweder aus zwei abgestimmten Lehrveranstaltungen (Vorlesung und Begleitübung) oder nur aus einer.  
=> Ermöglichung eines relativ flexiblen Studiums.
- Für Sie gilt überall die **Nebenfach-Prüfungs- und Studienordnung (30 und 60 ECTS-Punkte)** von **2018**.
- Ihr Nebenfach enthält **ausschließlich Wahlpflichtmodule**, aus denen nach bestimmten Regeln gewählt werden muss.
- → Zum **Studienaufbau**

# 1. Aufbau und Inhalte (III)

## Wahlpflichtbereich I: Einführungs- und Überblicksmodule

- **Nebenfach im Umfang von 60 ECTS-Punkten: Im Laufe des Nebenfachstudiums müssen vier der folgenden sieben Einführungsmodule absolviert werden:**
- **Nebenfach im Umfang von 30 ECTS-Punkten: Im Laufe des Nebenfachstudiums müssen zwei der folgenden sieben Einführungsmodule absolviert werden:**

Modul	Bezeichnung	Veranstaltungsart	Prüfung / ECTS	Turnus
WP 1	Einführung in die Logik	Vorlesung (4 SWS) und Übung (2 SWS)	Klausur, 6 ECTS	<b>nur im WiSe</b>
WP 2	TP I*: Einführung in die Metaphysik und Sprachphilosophie	Vorlesung (2 SWS) und Übung (2 SWS)	Klausur, 6 ECTS	<b>nur im WiSe</b>
WP 3	PP II*: Einführung in die politische Philosophie	Vorlesung (2 SWS) und Übung (2 SWS)	Klausur, 6 ECTS	<b>nur im WiSe</b>
WP 4	Einführung in die neuzeitliche Philosophie (GdP II)	Vorlesung (2 SWS) und Übung (2 SWS)	Klausur, 6 ECTS	<b>nur im WiSe</b>

# 1. Aufbau und Inhalte (IV)

## Fortsetzung Wahlpflichtbereich I: Einführungs- und Überblicksmodule

Modul	Bezeichnung	Veranstaltungsart	Prüfung / ECTS	Turnus
WP 5	PP I: Einführung in die Ethik	Vorlesung (2 SWS) und Übung (2 SWS)	Klausur, 6 ECTS	nur im SoSe
WP 6	Einführung in die vorneuzeitliche Philosophie (GdP I)	Vorlesung (2 SWS) und Übung (2 SWS)	Klausur, 6 ECTS	nur im SoSe
WP 7	TP II: Einführung in die Erkenntnis- und Wissenschaftstheorie	Vorlesung (2 SWS) und Übung (2 SWS)	Klausur, 6 ECTS	nur im SoSe

# 1. Aufbau und Inhalte (V)

Wahlpflichtbereich II: Zudem müssen im Laufe des Nebenfachstudiums

- fünf (→ Nebenfach 60 ECTS) bzw.
- drei (→ Nebenfach 30 ECTS)

der folgenden 11 *Seminarmodule* absolviert werden (SWS jeweils: 2, Prüfungsform jeweils: Hausarbeit oder Essays oder R+A\*, Wert jeweils: 6 ECTS). Ein WP darf nur **EINMAL** eingebracht werden.

Modul	Bezeichnung	Turnus
WP 11	Logik 2 (*nur hier auch Klausur möglich)	<b>nur im SoSe</b>
WP 12	Vertiefung Metaphysik und Sprachphilosophie	<b>garantiert im SoSe</b>
WP 15	Vertiefung Wissenschaftstheorie und Erkenntnistheorie	<b>garantiert im SoSe</b>
WP 16	Applikationen der Theoretischen Philosophie (z. B. Religionsphilosophie, Geschichtsphilosophie, Naturphilosophie, Ästhetik)	<b>garantiert im SoSe</b>
WP 13	Vertiefung Ethik	<b>garantiert im SoSe</b>
WP 18	Vertiefung Politische Philosophie	<b>garantiert im WiSe</b>
WP 9	Applikationen der Praktischen Philosophie (z. B. Sozial- und Rechtsphilosophie, Wirtschaftsphilosophie)	<b>garantiert im WiSe</b>



# 1. Aufbau und Inhalte (VI)

## Fortsetzung Wahlpflichtbereich II (Seminarmodule)

Modul	Bezeichnung	Turnus
WP 8	Vertiefung <u>vor</u> neuezeitliche Philosophiegeschichte – Thema 1	in beiden Semestern <b>garantiert im WiSe</b> <b>garantiert im WiSe</b>
WP 14	Vertiefung <u>vor</u> neuezeitliche Philosophiegeschichte – Thema 2	
WP 10	Vertiefung <u>neu</u> zeitliche Philosophiegeschichte – Thema 1	
WP 17	Vertiefung <u>neu</u> zeitliche Philosophiegeschichte – Thema 2	

## Wahlpflichtbereich III - NUR im Nebenfach Philosophie 60 ECTS.

Hier ist noch zudem noch eines der drei folgenden Module zu absolvieren:

Modul	Bezeichnung	Prüfung / ECTS	Turnus
WP 19	Spezialvorlesung Philosophie mit systematischem Fokus	wiss. Protokoll (ohne Note), 6 ECTS	in beiden Semestern
WP 20	Spezialvorlesung Philosophie mit historischem Fokus	wiss. Protokoll (ohne Note), 6 ECTS	in beiden Semestern
WP 21	Selbst organisiertes Auslandsstudium, in dem mindestens ein 3-ECTS-Philosophie-Kurs (in einer Fremdsprache) absolviert wird	Punktanrechnung, 6 ECTS	

# 1. Aufbau und Inhalte (VII)

*Weitere Hinweise:*

- Es gibt **keine Verpflichtung**, die erforderlichen **Module in einer bestimmten Reihenfolge zu absolvieren**. Die Einführungs- und die Seminarmodule bauen jeweils nicht aufeinander auf und können grundsätzlich unabhängig von einander belegt werden („I“ und „II“ zeigen eine reine Einteilung an, keine Abfolge).  
Die Einführungsmodule (WP 1-7) setzen keine inhaltlichen Vorkenntnisse voraus, im Regelfall gilt das auch für die konkreten Vertiefungsseminare (WP 8-18); es wird dort ein spezielles Thema „vertieft“, nicht der gesamte Stoff einer Vorlesung. Dementsprechend könnte man auch schon im 1. oder 2. Fachsemester ein Vertiefungsseminar besuchen, und dafür vielleicht eines der erforderliche Einführungsmodule in ein späteres Semester „schieben“ (*allerdings sollte man empfehlenswerter Weise bereits über Grundkenntnisse des wissenschaftlichen Arbeitens verfügen, bevor man eine Hausarbeit in einem Vertiefungsseminar in Angriff nimmt*).
- Vor diesem Hintergrund **empfiehlt** die philosophische Fakultät im Sinne der Grundlagenaneignung, **in den ersten zwei Fachsemestern** im Nebenfach (zunächst nur **Einführungs- und Überblicksmodule** zu belegen und mit der Vertiefungsseminar-Belegung im dritten Semester zu beginnen.
- → Daraus ergeben sich die folgenden, **empfohlenen Nebenfach-Studienpläne**:

# 1. Aufbau und Inhalte (VIII)

Sinnvoller/empfohlener Studienverlauf im Nebenfach 60 ECTS		ECTS
1. FS (WiSe)	Zwei Einführungsmodule (z. B. <b>WP 2</b> : Metaphysik/Sprachphilosophie und <b>WP 3</b> : Politische Philosophie)	12
2. FS (SoSe)	Zwei weitere Einführungsmodule (z. B. WP 5: Ethik und WP 6: Vorneuzeitliche Philosophie)	12
3. FS (WiSe)	1. und 2. Vertiefungsseminar (z. B. WP 18 und WP 10)	12
4. FS (SoSe)	3. und 4. Vertiefungsseminar (z. B. WP 13 und WP 16)	12
5. FS (WiSe)	5. Vertiefungsseminar (z. B. WP 8) und z. B. WP 19 (Spezialvorlesung)	12

Sinnvoller/empfohlener Studienplan im Nebenfach 30 ECTS		ECTS
1. FS (WiSe)	1. Einführungsmodul (z. B. <b>WP 1</b> : Logik)	6
2. FS (SoSe)	2. Einführungsmodul (z. B. WP 7: Erkenntnis-/Wissenschaftstheorie)	6
3. FS (WiSe)	1. Vertiefungsseminar (z. B. WP 18)	6
4. FS (SoSe)	2. Vertiefungsseminar (z. B. WP 15)	6
5. FS (WiSe)	3. Vertiefungsseminar (z. B. WP 8)	6



## 2. Die Prüfungen im Fach Philosophie

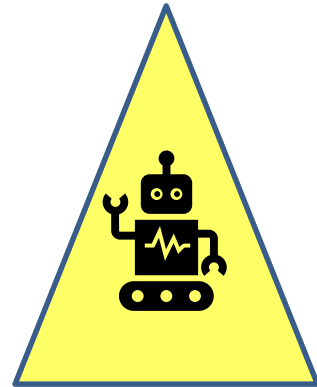
- Die **ECTS-Punkte** bekommt man **nur für bestandene Prüfungen** (dazu gehören Klausuren, Referate, Protokolle, Essays, Seminararbeiten...) gutgeschrieben (nicht für die Anwesenheit o. ä.).
- Für jede **Prüfung** muss man sich über das LSF-System **anmelden** (Anmeldefrist im WiSe 2023/24: **15.01. bis 26.01.2024**, Ausnahme: Blockseminare = Anmeldung während der Blockseminarzeit).
- **Nichtbestandene** Prüfungen können innerhalb von 9 Hauptfachsemestern „beliebig oft“ wiederholt werden; in der Regel 1 Jahr später. Bestandene, benotete Prüfungen können **einmal** (zum nächsten regulären Termin) zur **Notenverbesserung** wiederholt werden.
- Eine gesonderte „Grundlagen- und Orientierungsprüfung“ gibt es im Nebenfach Philosophie nicht; es gibt **keine Pflicht**, eine bestimmte Prüfungs-/CP-Anzahl pro bestimmtem Nebenfachsemester zu erbringen.
- Es gibt **keine Abschlussprüfung** im Nebenfach Philosophie; das Nebenfach-Endergebnis ist die Summe aller Module.

## 2. Die Prüfungen im Fach Philosophie (Fortsetzung)

- Auch wenn es **keine formale Anwesenheitspflicht** im Fach Philosophie gibt: Bitte bedenken Sie, dass sich z. B. Hausarbeitsthemen (nur) aus dem Seminar selbst ergeben können!
- Beachten Sie bitte – schon im Januar und dann im weiteren Studienverlauf – die **Verbindlichkeit der Belegung** eines **Wahlpflichtmoduls** durch die **SPÄTERE Prüfungsanmeldung!**

## Vorabhinweis zur etwaigen Nutzung von KI (ChatGPT...) in Arbeiten, die an der Fak. 10 geschrieben werden:

*„Jüngste Entwicklungen im Bereich der künstlichen Intelligenz, zum Beispiel ChatGPT, haben bei vielen Studierenden die Frage aufgeworfen, ob und wie sie diese Werkzeuge in ihrer akademischen Arbeit verwenden können oder sollen. Erstens möchte die Fakultät alle Studierenden daran erinnern, dass alle Arbeiten, die zur Erwerbung von ECTS-Punkten eingereicht werden, von den Studierenden selbständig verfasst werden müssen, wie auch in der Eigenständigkeitserklärung versichert werden muss. Dies schließt eindeutig aus, dass Texte, die von Künstlicher Intelligenz produziert wurden, stillschweigend in die Arbeiten integriert werden bzw. integriert werden dürfen. Außerdem ist zu bedenken, dass ChatGPT grundsätzlich eine unzuverlässige Quelle für Informationen und Erklärungen ist: Es verwendet eine Wahrscheinlichkeitsberechnung für die Textproduktion, die dazu führen kann, dass die automatisch generierten Texte schon im Fall von einfachen Sachverhalten ungenaue oder falsche Informationen enthalten, ganz zu schweigen von so etwas Anspruchsvollem wie philosophischen Analysen. Wir raten daher, solche KI-Werkzeuge, wenn überhaupt, nur mit äußerster Vorsicht zu verwenden. Wenn Sie sie verwenden, sollten Sie klar angeben und genau dokumentieren, wie Sie sie verwendet haben. Dies sollte dann beispielsweise in einer Fußnote am Anfang der Arbeit oder in einzelnen Fußnoten geschehen.“*



### 3. Das erste Fachsemester und die LSF-Belegung

**BEISPIEL (!)**: Im Nebenfach\_60 ECTS werden im 1. Fachsemester die Einführungsmodule **WP 2** (Metaphysik/Sprachphilosophie) und **WP 3** (Politische Philosophie) belegt, im Nebenfach 30\_ECTS wird (nur) das **WP 2** belegt (andere Konstellationen im Bereich WP 1 bis WP 4 sind ebenfalls gut möglich!). Dementsprechend sind die folgenden Kurse einzuplanen und teilweise priorisiert zu belegen:

1. die **Vorlesung Theoretische Philosophie I: Metaphysik und Sprachphilosophie** (Mi 12-14 Uhr, keine zusätzliche Videoaufnahme); Anmeldung über den Menüpunkt **Vorlesungsverzeichnis** [Modul WP 2.1];
2. eine dazugehörige **Theoretische Philosophie I-Übungsgruppe** (2 SWS), die über das LSF-System **priorisiert belegt** werden muss [Modul WP 2.2];
3. [nur im 60\_ECTS-Nebenfach]: die **Vorlesung Praktische Philosophie II: Politische Philosophie** (Di 10-12 Uhr, wird zusätzlich aufgezeichnet); Anmeldung über den Menüpunkt **Vorlesungsverzeichnis** [WP 3.1];
4. [nur im 60\_ECTS-Nebenfach]: eine dazugehörige **Praktische Philosophie II-Übungsgruppe** (2 SWS), die über das LSF-System **priorisiert belegt** werden muss [Modul WP 3.2].



→ Vor der Nebenfachbelegung sollten Sie sich am besten Ihre **Hauptfachverpflichtungen** und sonstigen Termine klar machen...

## - Noch einige Hinweise zum Belegen -

- Belegungs- und Anmeldefrist für die Veranstaltungen: **bis Mo, 09.10.2023 (abends)**, über <https://lsf.verwaltung.uni-muenchen.de>
- Die **Platzzuweisungen** bei **priorisiert zu belegenden** Kursen können Sie ab dem **12.10.2023** (abends) Ihrem LSF-Stundenplan entnehmen. Nichtzugewiesene Kurse [AN] fallen dann automatisch aus dem Stundenplan heraus.
- Unter Umständen/bei vorhandenen Kapazitäten sind nach der 1. Vorlesungswoche auch noch **Kurswechsel** möglich...
- **Nicht genutzte zugewiesene Plätze** können Sie **ab dem 13.10.2023** selbständig **zurückgeben** (*bitte machen Sie das auch*).
- Die reine **Belegung** einer Lehrveranstaltung und die Zulassung in derselben **verpflichtet noch nicht zur Erbringung einer Prüfungsleistung!** Die Belegung ist diesbezüglich unverbindlich.



## 4. Für die weitere Studienplanung

- In **jedem Semester** werden in der Regel - auch nach den Präferenzen der Dozierenden - **unterschiedliche und andere konkrete Seminarthemen** angeboten („thematisch garantiert“ werden nur die Einführungsmodule); das einzelne Seminar ist modultechnisch in der Regel „multipel“ zugeordnet.
- **Auslandsleistungen** können in der Regel großzügig anerkannt werden! ✈
- Frist für **Anträge** auf Anrechnung extern erbrachter Leistungen: bis zum Ende des **darauffolgenden Semesters** ⌚
- Bitte jeweils die **Rückmeldung** (Überweisung) für das folgende Semester nicht vergessen! (WiSe meist: bis Anfang Juli; SoSe meist: bis Anfang Februar) ⌚
- Die verschiedenen **Masterprogramme** der Fakultät (allgemeiner MA, TP, L & PoS, AP); **60 Philosophie-ECTS belegen bereits die Eignung für den (allgemeinen) Masterstudiengang Philosophie!** Man kann sich aber auch mit weniger als 60 Philosophie-Punkten bewerben...

## 5. Weitere Ansprechpartner:innen an der Fakultät und weitere Kontaktstellen (Auswahl)

- **Studiendekan** Prof. Dr. Peter Adamson



- **Gleichstellungsbeauftragte** Dr. Gloria Mähringer



- **Fachschaft** Philosophie



- **Hochschulgemeinde** München (katholisch und evangelisch),  
Beratungsstellen des **Studentenwerkes** (BAFöG usw.)...



## Die Beratungsstelle bietet:

- Beratungsangebote und Hilfen im universitären Alltag für Studierende mit Behinderung und chronischer Erkrankung, z. B. Nachteilsausgleich
- alle Unterstützungsangebote erfolgen streng vertraulich
- Studierendenaustausch: [www.lmu.de/IBS](http://www.lmu.de/IBS)
- **WICHTIG:** die Inanspruchnahme der Beratungsstelle wird auf keinem offiziellen Bescheid bzw. Zeugnis dokumentiert!
- **Einführungsveranstaltung:** Einführungsveranstaltung der Beratungsstelle am **13. Oktober 2023 von 10.00-11.30 Uhr (A 021 im HGB)** -- siehe Homepage der Beratungsstelle / Aktuelles

## Kontakt:

[www.lmu.de/barrierefrei](http://www.lmu.de/barrierefrei)

[behindertenberatung@lmu.de](mailto:behindertenberatung@lmu.de)

## Wer sind die Inklusionstutor\*innen?

- ehrenamtliche studentische Ansprechpersonen in mehreren Fakultäten
- ausgebildet von der Beratungsstelle für Studierende mit Behinderung und chronischer Erkrankung zu verschiedenen Themenkomplexen der Inklusion und dem barrierefreien Zugang zum Studium an der LMU

## Was sind ihre Aufgaben?

- Unterstützung von und Austausch mit Studierenden mit Behinderung, chronischer und/oder psychischer Erkrankung der eigenen Fakultät
- Fungieren als Bindeglied zwischen Studierenden, der Studiengangskoordination, den Dozierenden und der Beratungsstelle

## Wie kann man sie kontaktieren?

- E-Mail: [inklusionstutoren@verwaltung.uni-muenchen.de](mailto:inklusionstutoren@verwaltung.uni-muenchen.de)
- weiter Infos: [www.lmu.de/inklusionstutoren](http://www.lmu.de/inklusionstutoren)



## BERATUNGSSTELLE „STUDIERN MIT KIND“



Bei allen Fragen rund ums Studium mit Kindern sind wir für Sie da!

Service-Telefon: **089 / 2180-3124**  
Montag bis Mittwoch 09:00-12:00 Uhr

oder eine E-Mail an:  
[studierenmitkind@lmu.de](mailto:studierenmitkind@lmu.de)

Besuchen Sie uns auf:  
[www.lmu.de/studierenmitkind](http://www.lmu.de/studierenmitkind)

oder auf facebook:  
[www.facebook.com/studierenmitKindLMU](http://www.facebook.com/studierenmitKindLMU)

## 6. Ein kurzer Überblick über die Fakultät 10 (Philosophie)



## 7. Beispiel für eine kurze ‚Einführung in das wissenschaftliche Arbeiten‘ (mit einem Fokus auf Formalia wie ‚richtiges Zitieren‘...)

